

Etik og æstetik

*Løsninger i arkitekturen der
kan bruges af alle*



Handiplan Plus

Arkitektfirma

Råd om handicaptilgængelighed

Danske Arkitektvirksomheder

Midvintervej 9

dk-8200 Århus N

telf [+45] 61 30 46 88

e-mail: info@handiplanplus.dk

www.handiplanplus.dk

Frihed i arkitekturen

Frihed i arkitekturen



Ideén bag Handiplan Plus - bedre tilgængelighed for alle

Vær realistisk
gør det umulige



Ideén bag Handiplan Plus - bedre tilgængelighed for alle

Jeg er Claus Bjarne Christensen, født i Århus i '62. Min idé er at tilbyde min viden og styrke - den **konstruktive kombination** mellem at være arkitekt og have et fysisk handicap. Jeg fik leddegigt i '77 og blev arkitekt i '91. I '97 åbnede arkitektfirmaet Handiplan Plus.

Handiplan Plus tilbyder **konsulenthjælp**, således at det er overskueligt at bygge og planlægge **handicaptilgængeligt**.

Ring på telefon 61 30 46 88 for at høre nærmere.

Med venlig hilsen

Claus Bjarne Christensen
Tilgængelighedsrevisor og arkitekt maa

Kerneydelser, hvad kan Handiplan Plus tilbyde?

Kerneydelser, hvad kan Handiplan Plus tilbyde?

- Samarbejde med tegnestuer og virksomheder (se evt. www.handiplanplus.dk)
- Bygherrerådgivning
- Gennemgang af projekter efter tilgængelighed normen DS 3028, **før projektet bygges**
- Konsulentbistand om handicaptilgængelighed
- Registrering af tilgængeligheden
- Handleplaner til fjernelse af barrierer
- Indretning af eksisterende og nyt
- Boligtilpasninger
- Kurser og oplæg
- Tilgængelighedsrevision - Vejdirektoratets Vejregel
- Kvalitetssikring - garanti for tilgængelighed

Tilgængelighed må tænkes med fra projektstart

Tilgængelighed må tænkes med fra projektstart

Tid til omtanke

*FN's Standardregler om lige muligheder for handicappede

Regel nr. 5 lyder: "De enkelte lande bør anerkende, at tilgængelighed er altafgørende for opnåelse af lige muligheder i alle områder af samfundet. De enkelte lande bør for mennesker med handicap af enhver art

(a) indføre handlingsprogrammer med henblik på at gøre de fysiske omgivelser tilgængelige og

(b) træffe foranstaltninger til at sørge for adgang til oplysning og kommunikation."



Det er klart for alle, at det er dyrere, tidskrævende og mere besværligt at bygge forkert og efterfølgende rette fejlene.

Folketinget har i april '93 besluttet, at Danmark skal leve op til FN's Standardregler om lige muligheder for handicappede*. I '95 kom det nye bygningsreglement (BR 95) og i '98 trådte det nye bygningsreglement for småhuse (BR-S 98) i kraft. Bolig og Byministeriet er tovholder i Det Tværministerielle Udvalg, der i '97 kom med en handlingsplan til fjernelse af fysiske barrierer. Handlingsplanen skal nu realiseres.

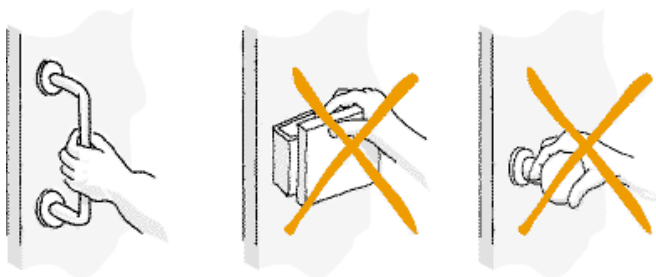
Tilgængelighed er ikke en umulighed hverken i forhold til økonomi eller æstetik. At skabe tilgængelighed er en **arkitektonisk udfordring**. Handiplan Plus har netop specialiseret sig i at samarbejde med andre tegnestuer, så **tilgængeligheden bliver en naturlig og integreret del af arkitekturen**.

Bygherren har nøglen til tilgængeligheden

Bygherren har nøglen til tilgængeligheden

Det er bygherren, der sætter niveauet for graden af tilgængeligheden og kvaliteten i byggeriet. Kvalitet betaler sig.

Der er enighed om, at det er forkert at skabe utilgængelige miljøer og bygninger. Bygherren har mulighed for at hyre Handiplan Plus som en konstruktiv hjælp i byggeriets faser.



Den lille detalje er vigtig for stor arkitektur.

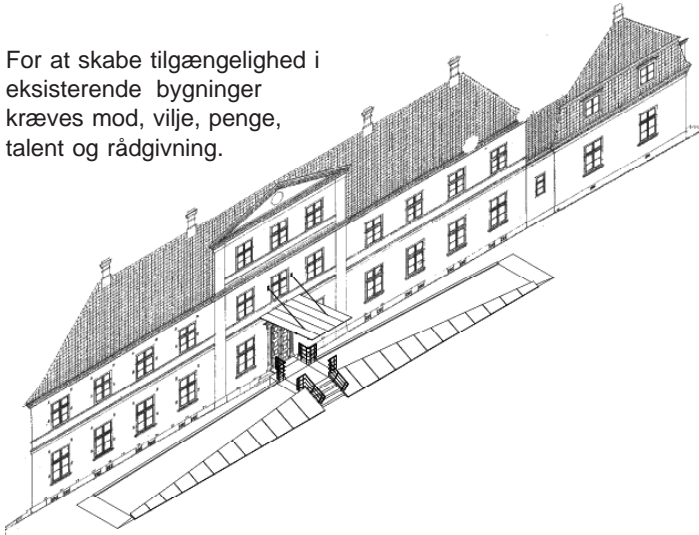
Principudformninger på egnede og uegnede butiksdørgreb.

Et godt virksomhedsimage består af mange parametre

Et godt virksomhedsimage består af mange parametre

Ramp is not (only) a four-letter word

For at skabe tilgængelighed i eksisterende bygninger kræves mod, vilje, penge, talent og rådgivning.



Økologi, miljø, præsentabel arkitektur, personalepolitik, tilgængelighed for alle, genbrug, positiv synlighed og engagement i samfundet er nogle af de parametre, der skaber et godt virksomhedsimage.

Det er et plus for en virksomheds image, at være handicaptilgængelig og dermed på forkant med udviklingen - der leves op til et socialt ansvar. Det er til gavn for kunder, forretningsforbindelser og medarbejdere.

Danmark er kendt for at have et godt udviklet sundhedsvæsen og et fintmasket socialt sikkerhedsnet. Men når det gælder planlægning af fysisk tilgængelighed, såsom at færdes i byen, eller komme ind og rundt i en bygning, er Danmark desværre endnu langt efter mange europæiske lande.

Reglementer alene skaber ikke tilgængelighed

Reglementer alene skaber ikke tilgængelighed

Bygningsreglementerne og de mere end 10 tillæg indeholder krav om handicaptilgængelighed. Nogle af kravene er lette at forstå og tolke mens andre er uklare.

Bygningsreglementet siger, at toiletter skal indrettes så det kan anvendes af personer i kørestol, men kommer ikke med en mere præcis beskrivelse. Illustrationen her et bud på et tilgængeligt toilet.

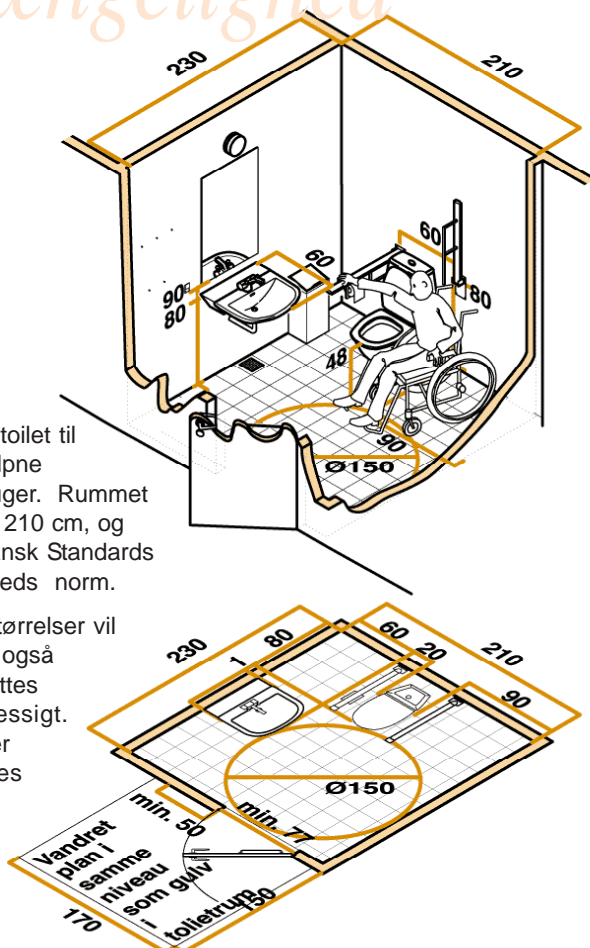
Handicaporganisationer og planlæggere er ofte uenige om bygningsreglementerne overhovedet er opfyldt.

Ligesom et bygningsreglement ikke kan skabe stor arkitektur eller flotte bygninger, kan det heller ikke skabe fuld tilgængelighed. Det er planlæggerens, ingeniørens og arkitektens ansvar og opgave. Handiplan Plus arbejder for at sikre tilgængeligheden og æstetikken.

Se det opdaterede bygningsreglement på www.ebst.dk

Et generelt anvendeligt toilet til den selvhjulpne kørestolsbruger. Rummet måler 230 x 210 cm, og svarer til Dansk Standards tilgængeligheds norm.

Andre rumstørrelser vil selvfølgelig også kunne indrettes hensigtsmæssigt. Det vigtige er elementernes placering i forhold til hinanden.



En tidsbesparende hjælp - kvalitets-sikring

En tidsbesparende hjælp - kvalitetssikring

*Den der ved, hvad
man ikke ved,
besidder en slags
alvidenhed*

Stor lussing til lille cafe

JURA: Ejer dømt
til at installere
kostbar lift til
handicappede

Af **Finn Olsen**
livetibyen@stiften.dk

Mens stribevis af cafeer og restauranter i Århus er sluppet for at installere kostbare elevatorer og lifte mellem etagerne, må indehaveren af den lille DG Cafe på Banegårdspladsen nu indkassere en alvorlig økonomisk lussing på den samme konto.

Restauratør David Golshani har netop fået retens dom for, at han skal etablere handicap-venlig adgang til toiletterne, der ligger i cafeens underetage. Det samme krav er Baresso Bar, der også ligger på Banegårdspladsen, samt mange andre restauranter med handicap-toiletter i kælderen eller på 1. sal sluppet for.

Restauratøren kom i klemme sidste år, da kommunen ændrede praksis. Før tolkede de århusianske myndighederne vedtægterne på den måde, at restauranter og cafeer skulle indrette handicap-toiletter. Men der stod ikke noget i reglerne om, at der også skulle være adgang for kørestolsbrugere og andre handicappede. Derfor fik blandt andre Baresso Bar lov til at åbne blot med en trappe til handicap-toiletet i kælderen.

Da Baresso-sagen kom frem i Stiften, gav det genlyd på Christiansborg, og de århusianske byggemyndigheder blev betegnet som "knoldsparkere". I maj ændrede myndighederne praksis, og dermed kom David Golshani i klemme, mens han var ved at indrette sin lille cafe.

- Denne sag kommer til at koste mig mindst et par hundrede tusinde kroner, siger den unge cafejer bittert.

Han forventer ikke at sælge så meget som en kop kaffe ekstra, selv om han bekoster en lift ned til toiletet i kælderen. Der er nemlig ikke plads til kørestole i den trange cafe.

Flere tegnestuer drager fordel af at udnytte Handiplan Plus' specialviden. Første skridt er at indrømme over for sig selv, at tegnestuen ikke har tilstrækkelige ressourcer på tilgængelighedsområdet. Herefter kan man tage konsekvensen og tilkalde ekstern bistand. Herved bygges der mere tilgængeligt og de uheldige overskrifter i pressen undgås.

Tilgængeligheden må ikke sætte en hoveddisponering overstyr. Handiplan Plus gennemgår tegninger, markerer svagheder og udarbejder forbedringsforslag. Tilgængelighed er ikke forbeholdt handicappede, men er til gavn for alle. Handiplan Plus vurderer om der skal særlige foranstaltninger til for at projektet fungerer for alle. Der skal være et anvendeligt og logisk flow i bygningen. **Handiplan Plus er en sikkerhed for tilgængelighed.**

Århus Stifstidende den 9. januar 2005



5 708810 090574

■ Århus, 1. del side 8

Få check på tilgængeligheden

Få check på tilgængeligheden

Handiplan Plus tager ud og registrerer tilgængeligheden i eksisterende bygninger, bydele eller naturområder. Herefter kan der så udarbejdes handlingsplan til forbedringer.

Når der skal planlægges nyt står Handiplan Plus naturligvis også til rådighed.



Boligtilpasning eller nyt hus

Boligtilpasning eller nyt hus

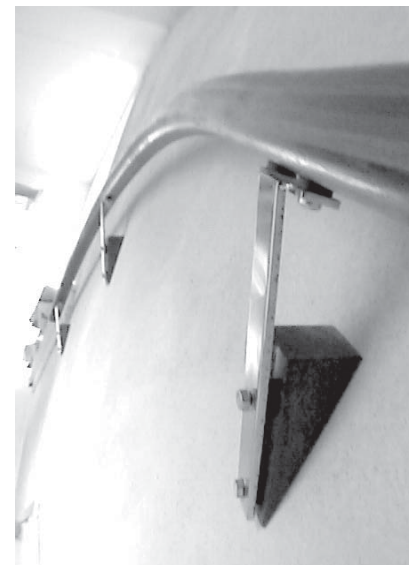
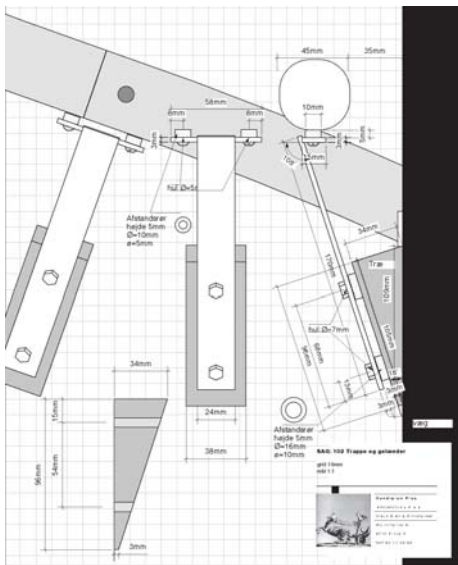
Hvordan er tilgængeligheden, der hvor du bor? Er der funktioner som dagligt giver anledning til irritation og besvær? Er køkkenet ufunktionelt, er badeværelset dårligt indrettet, er vaskemaskinen placeret uhensigtsmæssigt eller er vinduerne svære at åbne og lukke? -

Handiplan Plus kan hjælpe dig til en mere funktionel bolig. Om- og nybygninger kan fremtidssikres så eventuelle kropslige skavanker ikke betyder, at du skal flytte.

Før du bygger et nyt hus, er det en god idé at få Handiplan Plus til at se på tegningen. Handiplan Plus udnytter naturligvis et jordlods særlige forhold f.eks til udsigt og solorientering.

Individuel tilpasning af omgivelserne.

Design af gelænder og "halve" trappetrin til dårligt gående i en privat bolig.



Citater fra Center for Ligebehandling af Handicappede

Handicappet er det, der så at sige ligger uden for personen - det er ikke en skavank ved den enkelte, men en skavank ved omgivelserne.

Betegnelsen "handicap" betyder tab eller **begrænsning af mulighederne for at deltage i samfundslivet** på lige fod med andre..... Formålet med denne betegnelse er at sætte fokus på mangler ved omgivelserne og mangler ved de i samfundet iværksatte aktiviteter,

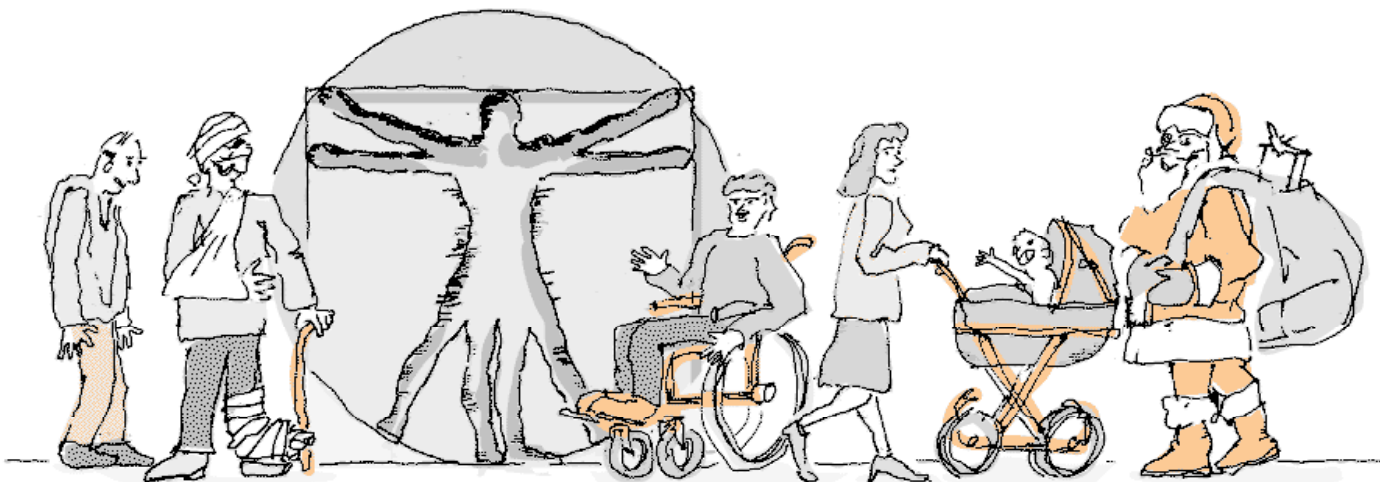
.... det handicappolitiske fokus..... handler om..... at helbrede samfundet.

Kompensationsprincippet indebærer, består i kollektive tiltag, dvs. at samfundet som sådan indrettes, så der tages de videst mulige hensyn til mennesker med en funktionsnedsættelse. F.eks. ved at **indrette helt almindelige telefonbokse**, så de uden videre også kan benyttes af blinde og kørestolsbrugere uden anvendelse af særlige hjælpemidler, ved at **sikre niveaufri adgang** til bygninger etc.

Forudsætningen for ligebehandling er..... at **alle sektorer i samfundet tager sin del af ansvaret** for at gøre netop sit område tilgængeligt også for mennesker med en funktionsnedsættelse.....

Alle er forbrugere af tilgængelighed.

Gamle, midlertidigt skadede, personer med permanent funktionsnedsættelse, forældre med barnevogn, børn og personer med store pakker (f.eks. julemanden) samt familie, kollegaer og venner til førnævnte



Referencer

Referencer

3 x Nielsen: SiD-domicil i Århus. FIH-domicil i København. Syddansk Universitet og Forskerpark Syd. Genopbygning af Ocenariet. Sparekassen Kronjylland - hoveddomicil i Randers.

Arkitektskolen i Aarhus: Undervisning og foredrag.

Arkitektfirmaet C. F. Møller: Aarhus Universitet - Nobelparken. Field's – Shopping Center.

Arkitekterne Bahn: Jyske AMU-centres tilgængelighed.

Cebra Arkitekter: Gennemgang af ældreboligprojekt

Centrum Tegnestuen: Bruun's Galleri – Shopping Center.

Den Hirschsprungske Samling: Sikring af tilgængelighed ved ombygning

Dansk Center for Tilgængelighed: Konsulent arbejde – undervisning, tilgængelighedsrevision og rådgivning bl.a byggeri, boliger og transport - IC4, S-tog og Arrivatog.

Dansk Standard: Rekreative arealer for alle - DS-Håndbog 105.2. Tilgængelighedsnorm DS-3028.

Egmont Højskolen: Udvidelse - elevfløj, administration og værksted.

Kunstakademiets Arkitektskole Efteruddannelse: KHRAS undervisning af tegnestuemedarbejder. Tilgængelighedsseminarer i Århus og København

Brdr. de Linde - Arkitema: Guldsmedhuset - Århus.

Randers Kommune - Via-Trafik: Tilgængelighedsrevision Jernbanegade.

Skt. Lucas Kirke i Århus: Tilgængelighed generelt.

Skanderborg Kommune - Ejer Baunehøjs Venner: Ejer Baunehøj – elevatoradgang til tårn. Tilgængelighedsrevision af rekreativt område og parkering ved tårn.

Skov- og Naturstyrelsen: Bryrupbanestien.

Schmidt, Hammer & Lassen: Det Kongelige Bibliotek – København. NyKredit - nyt domicil. ARoS - Århus Kunstmuseum. NCC-bygning - nyt domicil i Århus. Ælderboliger i Vejle. Arbejdsformidlingen - Århus.

Tønder Kommune: Indretning af forplads ved Tønder Rådhus.

Vejdirektoratet: Renovering af motorvejstoiletter. Vejregel arbejde på tilgængelighed og tilgængelighedsrevision. Undervisning for VEJ-EU tilgængelighedsrevision og krydsningsegne veje. Tilgængelighedsrevisioner af sideanlæg ved motorvej

Vojens Kommune: Forbedringsforslag til bofællesskab for personer med handicap

Århus Amt: Rampeanlæg ved MarselisborgCentret. Boliger til personer med funktionsnedsættelser

Århus Kommune: Sammenhængende tilgængelig belægning Klostertorv/ Guldsmedsgade. Generel rådgivning om stort og småt.

Aarhus Universitet: Rampeanlæg.

Årstiderne Arkitekter: Silkeborg Stadion.